



ประกาศองค์การบริหารส่วนตำบลโนนแดง
เรื่อง ประกาศใช้แผนดำเนินธุรกิจอย่างต่อเนื่องสำหรับการบริหารความพร้อมต่อสภาวะวิกฤต
(Business Continuity Plan : BCP) ขององค์การบริหารส่วนตำบลโนนแดง

ด้วยองค์การบริหารส่วนตำบลโนนแดง ได้จัดทำแผนดำเนินธุรกิจอย่างต่อเนื่องสำหรับการบริหารความพร้อมต่อสภาวะวิกฤต (Business Continuity Plan : BCP) ขององค์การบริหารส่วนตำบลโนนแดง เพื่อเตรียมความพร้อมองค์กร สามารถนำแผนฯไปใช้ในการตอบสนองและปฏิบัติงานในสภาวะวิกฤติหรือเหตุการณ์ฉุกเฉินต่าง ๆ ทั้งที่เกิดจากภัยธรรมชาติ อุบัติเหตุ อุบัติการณ์โรคระบาด หรือการมุ่งร้ายต่อองค์กร โดยไม่ให้อุบัติการณ์ดังกล่าวส่งผลให้หน่วยงานต้องหยุดการดำเนินงาน หรือไม่สามารถให้บริการได้อย่างต่อเนื่อง จึงขอประกาศให้ประชาชนทราบ รายละเอียดตามเอกสารที่แนบมาพร้อมนี้

จึงประกาศให้ทราบโดยทั่วกัน

ประกาศ ณ วันที่ ๒๕ มิถุนายน พ.ศ. ๒๕๖๓

โกฏ โลมบุตร
(นายโกฏ โลมบุตร)

นายกองค์การบริหารส่วนตำบลโนนแดง



แผนดำเนินธุรกิจอย่างต่อเนื่อง
สำหรับการบริหารความพร้อมต่อสภาวะวิกฤต
(Business Continuity Plan : BCP)

องค์การบริหารส่วนตำบลโนนแดง
อำเภอบ้านเขว้า จังหวัดชัยภูมิ

แผนดำเนินธุรกิจอย่างต่อเนื่องสำหรับการบริหารความพร้อมต่อสภาวะวิกฤต (Business Continuity Plan : BCP)

แผนดำเนินธุรกิจอย่างต่อเนื่องสำหรับการบริหารความพร้อมต่อสภาวะวิกฤต (BCP) ซึ่งต่อไปจะเรียกว่าแผนดำเนินธุรกิจอย่างต่อเนื่องฯ จัดทำขึ้น เพื่อให้ องค์กรบริหารส่วนตำบลโนนแดง เตรียมความพร้อมองค์กร และสามารถนำไปใช้ในการตอบสนองและปฏิบัติงานในสภาวะวิกฤติหรือเหตุการณ์ฉุกเฉินต่าง ๆ ทั้งที่เกิดจากภัยธรรมชาติ อุบัติเหตุ อุบัติการณ์โรคระบาด หรือการมุ่งร้ายต่อองค์กร โดยไม่ให้อุบัติการณ์หรือเหตุการณ์ฉุกเฉินดังกล่าวส่งผลให้หน่วยงานต้องหยุดการดำเนินงาน หรือไม่สามารถให้บริการได้อย่างต่อเนื่อง

การที่หน่วยงานไม่มีกระบวนการรองรับให้การดำเนินงานเป็นไปอย่างต่อเนื่อง อาจส่งผลกระทบต่อหน่วยงานในด้านต่าง ๆ เช่น เศรษฐกิจ การเงิน การให้บริการ สังคม ชุมชน สิ่งแวดล้อม ชีวิตและทรัพย์สินของประชาชน เป็นต้น ดังนั้น การจัดทำแผนดำเนินธุรกิจอย่างต่อเนื่องฯ จึงเป็นสิ่งสำคัญที่จะช่วยให้หน่วยงานสามารถรับมือกับเหตุการณ์ที่ไม่คาดคิด และทำให้กระบวนการที่สำคัญ (Critical Business Process) กลับมาดำเนินงานได้อย่างปกติในระดับการให้บริการที่กำหนดไว้ รวมทั้ง ลดระดับความรุนแรงของผลกระทบที่เกิดขึ้นต่อหน่วยงานได้

วัตถุประสงค์ (Objectives)

1. เพื่อใช้เป็นแนวทางในการบริหารความพร้อม
2. เพื่อให้หน่วยงานมีการเตรียมความพร้อมในการรับมือกับสภาวะวิกฤต และลดผลกระทบจากการหยุดชะงักในการดำเนินงานหรือการให้บริการ
3. เพื่อบรรเทาความเสียหายให้อยู่ระดับที่ยอมรับได้
4. เพื่อให้ประชาชน เจ้าหน้าที่ ผู้มีส่วนได้ส่วนเสีย (Stakeholders) มีความเชื่อมั่นในศักยภาพของหน่วยงาน แม้หน่วยงานต้องเผชิญกับเหตุการณ์ร้ายแรงและส่งผลกระทบต่อหน่วยงานต้องหยุดชะงัก

สมมติฐานของแผนดำเนินธุรกิจอย่างต่อเนื่องฯ (BCP Assumptions)

เอกสารฉบับนี้จัดทำขึ้นภายใต้สมมติฐาน ดังต่อไปนี้

1. เหตุการณ์ฉุกเฉินที่เกิดขึ้นในช่วงเวลาสำคัญต่าง ๆ แต่ไม่ได้ส่งผลกระทบต่อสถานที่ปฏิบัติงานสำรองที่ได้มีการจัดเตรียมไว้
2. หน่วยงานเทคโนโลยีสารสนเทศรับผิดชอบในการสำรองระบบสารสนเทศต่าง ๆ โดยระบบสารสนเทศสำรองมิได้รับผลกระทบจากเหตุการณ์ฉุกเฉินเหมือนกับระบบสารสนเทศหลัก
3. “บุคลากร” ที่ถูกระบุในเอกสารฉบับนี้ หมายถึง เจ้าหน้าที่และพนักงานทั้งหมดของหน่วยงาน

ขอบเขตของแผนดำเนินธุรกิจอย่างต่อเนื่อง (Scope of BCP)

แผนดำเนินธุรกิจอย่างต่อเนื่อง (BCP) ฉบับนี้ ใช้รองรับสถานการณ์ กรณีเกิดสภาวะวิกฤตหรือเหตุการณ์ฉุกเฉินในพื้นที่สำนักงานของหน่วยงาน หรือภายในหน่วยงาน ด้วยเหตุการณ์ต่อไปนี้

1. เหตุการณ์อุทกภัย
2. เหตุการณ์อัคคีภัย
3. เหตุการณ์ไฟดับ
4. เหตุการณ์ชุมนุมประท้วง/จลาจล
5. เหตุการณ์โรคระบาดต่อเนื่อง

การวิเคราะห์ทรัพยากรที่สำคัญ

สภาวะวิกฤตหรือเหตุการณ์ฉุกเฉินมีหลากหลายรูปแบบ ดังนั้น เพื่อให้หน่วยงานสามารถบริหารจัดการการดำเนินงานขององค์กรให้มีความต่อเนื่อง การจัดหาทรัพยากรที่สำคัญจึงเป็นสิ่งจำเป็น และต้องระบุไว้ในแผนดำเนินธุรกิจอย่างต่อเนื่อง ซึ่งการเตรียมการทรัพยากรที่สำคัญ จะพิจารณาจากผลกระทบใน 5 ด้าน ดังนี้

1. ผลกระทบด้านอาคาร/สถานที่ปฏิบัติงานหลัก หมายถึง เหตุการณ์ที่เกิดขึ้นทำให้สถานที่ปฏิบัติงานหลักได้รับความเสียหายหรือไม่สามารถใช้สถานที่ปฏิบัติงานหลักได้ และส่งผลให้บุคลากรไม่สามารถเข้าไปปฏิบัติงานได้ชั่วคราวหรือระยะยาว ซึ่งรวมทั้งการที่ผู้รับบริการไม่สามารถเข้าถึงสถานที่ให้บริการของหน่วยงานด้วย
2. ผลกระทบด้านวัสดุอุปกรณ์ที่สำคัญ/การจัดหาจัดส่งวัสดุอุปกรณ์ที่สำคัญ หมายถึง เหตุการณ์ที่เกิดขึ้นทำให้ไม่สามารถใช้งานวัสดุอุปกรณ์ที่สำคัญ หรือไม่สามารถจัดหา/จัดส่งวัสดุอุปกรณ์ที่สำคัญได้
3. ผลกระทบด้านเทคโนโลยีสารสนเทศและข้อมูลที่สำคัญ หมายถึง เหตุการณ์ที่เกิดขึ้นทำให้ระบบงานเทคโนโลยี หรือระบบสารสนเทศ หรือข้อมูลที่สำคัญไม่สามารถนำมาใช้ในการปฏิบัติงานได้ตามปกติ
4. ผลกระทบด้านบุคลากรหลัก หมายถึง เหตุการณ์ที่เกิดขึ้นทำให้บุคลากรหลักไม่สามารถมาปฏิบัติงานได้ตามปกติ
5. ผลกระทบด้านลูกค้า/ผู้ให้บริการ/ผู้มีส่วนได้ส่วนเสียที่สำคัญ หมายถึง เหตุการณ์ที่เกิดขึ้นทำให้ลูกค้า/ผู้ให้บริการ/ผู้มีส่วนได้ส่วนเสีย ไม่สามารถติดต่อหรือให้บริการหรือส่งมอบงานได้

สรุปเหตุการณ์สภาวะวิกฤตและผลกระทบจากเหตุการณ์

เหตุการณ์สภาวะวิกฤต	ผลกระทบ				
	ด้านอาคาร/ สถานที่ ปฏิบัติงานหลัก	ด้านวัสดุอุปกรณ์ ที่สำคัญ และการ จัดท่า/จัดส่ง	ด้านเทคโนโลยี สารสนเทศและ ข้อมูลที่สำคัญ	ด้าน บุคลากร หลัก	ลูกค้า/ ผู้ให้บริการ/ ผู้มีส่วนได้ส่วนเสีย
1 เหตุการณ์อุทกภัย	-	-	-	✓	✓
2 เหตุการณ์อัคคีภัย	✓	✓	✓	✓	✓
3 เหตุการณ์ไฟดับ	✓	✓	✓	-	-
4 เหตุการณ์ชุมนุม ประท้วง/ จลาจล	✓	-	-	✓	-
5 เหตุการณ์โรคระบาด ต่อเนื่อง	✓	✓	✓	✓	✓

แผนดำเนินธุรกิจอย่างต่อเนื่องฯ (BCP) ฉบับนี้ ไม่รองรับการปฏิบัติงานในกรณีที่เหตุขัดข้องเกิดขึ้นจากการดำเนินงานปกติ และเหตุขัดข้องดังกล่าวไม่ส่งผลกระทบในระดับสูงต่อการดำเนินงานและการให้บริการของหน่วยงาน เนื่องจากหน่วยงานยังสามารถจัดการหรือปรับปรุงแก้ไขสถานการณ์ได้ภายในระยะเวลาที่เหมาะสม โดยผู้บริหารหน่วยงานหรือผู้บริหารของแต่ละกลุ่มงานและฝ่ายงานสามารถรับผิดชอบและดำเนินการได้ด้วยตนเอง

ทีมงานแผนดำเนินธุรกิจอย่างต่อเนื่องฯ (Business Continuity Plan Team)

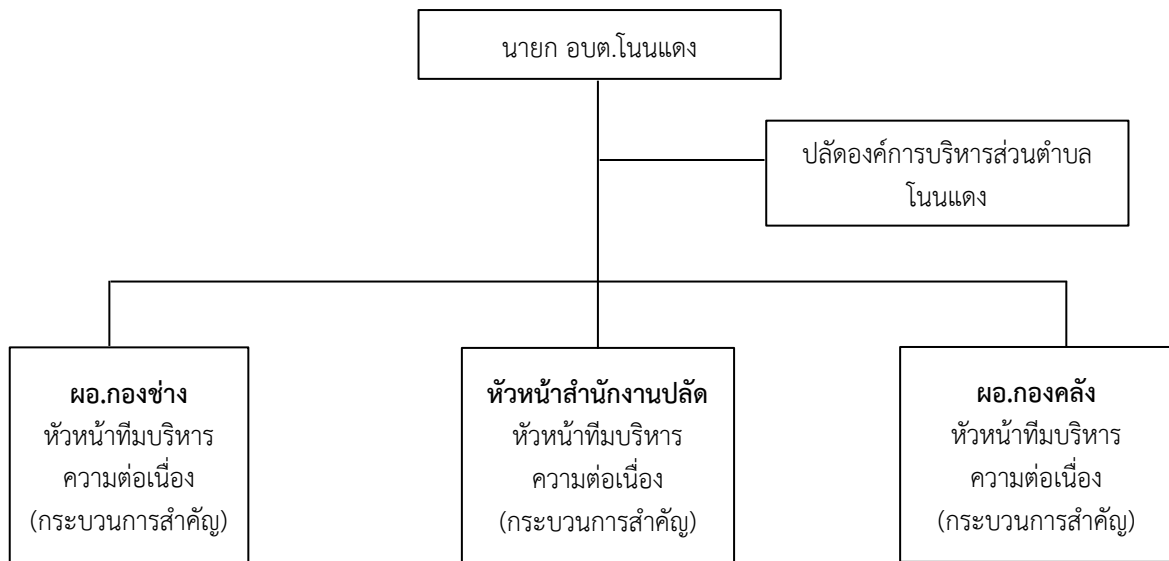
ทีมงานแผนดำเนินธุรกิจอย่างต่อเนื่องฯ ประกอบด้วย คณะบริหารความต่อเนื่อง และทีมบริหารความต่อเนื่อง โดยจะต้องร่วมมือกันดูแล ติดตาม ปฏิบัติงาน และกู้คืนเหตุการณ์ฉุกเฉินในฝ่ายงานของตนเอง ให้สามารถบริหารความต่อเนื่องและกลับสู่สภาวะปกติได้โดยเร็ว ตามบทบาทหน้าที่ที่กำหนดไว้ดังนี้

1) คณะบริหารความต่อเนื่อง มีหน้าที่ในการประเมินลักษณะ ขอบเขต และแนวโน้มของอุบัติการณ์ที่เกิดขึ้น เพื่อตัดสินใจประกาศใช้แผนดำเนินธุรกิจอย่างต่อเนื่องฯ และดำเนินการตามขั้นตอนและแนวทางการบริหารความต่อเนื่อง ตลอดจนสรรหาทรัพยากรตามที่ได้กำหนดไว้ในแผนดำเนินธุรกิจอย่างต่อเนื่องฯ

2) ทีมบริหารความต่อเนื่อง มีหน้าที่ในการสนับสนุนการปฏิบัติงานของคณะบริหารความต่อเนื่อง และดำเนินการตามขั้นตอนและแนวทางการบริหารความต่อเนื่อง ตลอดจนสรรหาทรัพยากรที่ได้กำหนดไว้ในแผนดำเนินธุรกิจอย่างต่อเนื่องฯ ของฝ่ายงาน/ส่วนงานของตน

3) ผู้ประสานงานคณะบริหารความต่อเนื่อง มีหน้าที่ในการติดต่อ และประสานงานภายในหน่วยงาน ให้การสนับสนุนในการติดต่อสื่อสารกับฝ่ายงาน/ส่วนงาน ภายในหน่วยงาน และดำเนินการตามขั้นตอนและแนวทางการบริหารความต่อเนื่อง

คณะกรรมการความต่อเนื่อง



รายชื่อทีมงานแผนดำเนินธุรกิจอย่างต่อเนื่องฯ ปรากฏดังตารางที่ 1 ในกรณีที่บุคลากรหลักไม่สามารถปฏิบัติหน้าที่ได้ ให้บุคลากรสำรองรับผิดชอบทำหน้าที่ในบทบาทของบุคลากรหลัก

ตารางที่ 1 รายชื่อบุคลากรและบทบาทของทีมงานแผนดำเนินธุรกิจอย่างต่อเนื่องฯ (BCP Team)

บุคลากรหลัก		บทบาท	บุคลากรสำรอง	
ชื่อ	เบอร์โทรศัพท์		ชื่อ	เบอร์โทรศัพท์
นายโกฏ โลมบุตร		หัวหน้าคณะกรรมการความต่อเนื่อง	1. นายจำนงค์ ศิริพรมมา 2. นายวุฒิชาติ มาสา	093-3368300 089-8496790
นายธานินทร์ ไชยชาติ	083-3657289	หัวหน้าทีมบริหารความต่อเนื่องกองช่าง	1. น.ส.พรทิพย์ ลายประดิษฐ์ 2. นายอนุวัฒน์ แสนป่อง	097-3355652 088-3418770
นางสาวเยาวภา อาสายุทธ	094-5230988	หัวหน้าทีมบริหารความต่อเนื่องสำนักงานปลัด	1. นางสาวเกตุสุนี สายขำนิ 2. นางสาวเสาวภา สุขสำราญ 3. นางสุมาลี ภูโสภา 4. นางสาวดารารัตน์ กุ๋ชัยภูมิ 5. นางสาวดาวรุ่ง รัญชัย 6. นางสาวทิพย์สุดา ไชยยศ 7. พ.จ.อ.รวม ชั่งหนอง	086-8443599 088-5817887 091-0246268 094-1785531 083-0110601 084-4733629 087-1148091
นางสาวนงนุช ศรีจันทร์	091-1499623	หัวหน้าทีมบริหารความต่อเนื่องกองคลัง	1. นางสาววนิดา กล้องนอก 2. นางสาวนิมพร อุดมแก้ว 3. นางสาวดาวรุ่ง ชุมนาสีเยว	087-9295078 063-7677727 063-7701010

ผลกระทบต่อกระบวนการทำงานหรือการให้บริการ

การวิเคราะห์ผลกระทบต่อกระบวนการทำงานหรือการให้บริการ (Business Impact Analysis) โดยใช้เกณฑ์ในการกำหนดระดับผลกระทบ ดังนี้

ระดับผลกระทบ	หลักเกณฑ์การพิจารณาระดับของผลกระทบ
สูง	<ul style="list-style-type: none"> ■ เกิดความเสียหายต่อหน่วยงานเป็นจำนวนเงินในระดับที่สูงมาก ■ ส่งผลให้ขีดความสามารถในการดำเนินงานหรือการให้บริการลดลงมากกว่าร้อยละ 50 ■ เกิดการสูญเสียชีวิตและ/หรือภัยคุกคามต่อสาธารณชน ■ ส่งกระทบต่อชื่อเสียง ภาพลักษณ์ และความเชื่อมั่นต่อองค์กร
ปานกลาง	<ul style="list-style-type: none"> ■ เกิดความเสียหายต่อหน่วยงานเป็นจำนวนเงินในระดับที่สูง ■ ส่งผลให้ขีดความสามารถในการดำเนินงานหรือการให้บริการลดลงมากกว่าร้อยละ 25-50 ■ เกิดการบาดเจ็บต่อผู้รับบริการ/บุคคล/กลุ่มคน
ต่ำ	<ul style="list-style-type: none"> ■ เกิดความเสียหายต่อหน่วยงานเป็นจำนวนเงินในระดับที่ปานกลาง ■ ส่งผลให้ขีดความสามารถในการดำเนินงานหรือการให้บริการลดลงน้อยกว่าร้อยละ 25 ■ ต้องมีการรักษาพยาบาลบาดเจ็บเล็กน้อย

พบว่ากระบวนการทำงานที่หน่วยงานต้องให้ความสำคัญและกลับมาดำเนินงานหรือฟื้นคืนสภาพให้ได้ภายในระยะเวลาตามที่กำหนดปรากฏ ดังตารางที่ 2

ตารางที่ 2 ผลกระทบต่อกระบวนการทำงานหรือการให้บริการ (Business Impact Analysis)

กระบวนการหลัก	ระดับผลกระทบ/ ความเร่งด่วน (สูง/ปานกลาง/ต่ำ)	ระยะเวลาเป้าหมายในการฟื้นคืนสภาพ			
		4 -24 ชั่วโมง	1 - 2 วัน	1 สัปดาห์	2 สัปดาห์
1. การจัดให้มีและซ่อมบำรุงโครงสร้างพื้นฐาน	ปานกลาง		✓		
2. การบริหารงานบุคคล	ปานกลาง		✓		
3. งานจัดทำแผน	ปานกลาง		✓		
4. การเงิน/การบัญชี/พัสดุ/จัดเก็บรายได้	สูง		✓		
5. การจัดการขยะมูลฝอย	สูง	✓			
6. งานด้านสาธารณสุข/ การควบคุมป้องกันโรค	สูง	✓			
7. งานจัดการเรียนการสอนเด็กศูนย์พัฒนาเด็กเล็ก	ปานกลาง		✓		

กระบวนการหลัก	ระดับผลกระทบ/ ความเร่งด่วน (สูง/ปานกลาง/ต่ำ)	ระยะเวลาเป้าหมายในการฟื้นคืนสภาพ			
		4 -24 ชั่วโมง	1 - 2 วัน	1 สัปดาห์	2 สัปดาห์
8. งานด้านพัฒนาชุมชนและสังคม สงเคราะห์	ปานกลาง		✓		
9. งานช่วยเหลือป้องกันและบรรเทาสา ธารณภัย	สูง	✓			

- หมายเหตุ : 1. ระยะเวลาเป้าหมายในการฟื้นคืนสภาพ หมายถึง ระยะเวลาภายหลังจากเกิดอุบัติการณ์ขึ้น
ที่ทำให้ผลิตภัณฑ์หรือบริการต้องกลับคืนสภาพเดิม กิจกรรมต้องกลับมาดำเนินการได้ และ
ทรัพยากรต้องได้รับการฟื้นฟู (มอก. 22301-2556)
2. การกำหนดช่วงของระยะเวลาเป้าหมายในการฟื้นคืนสภาพ สามารถปรับเปลี่ยนได้ตาม
ความเหมาะสม

สำหรับกระบวนการอื่น ๆ ที่ประเมินแล้ว อาจไม่ได้รับผลกระทบในระดับสูงถึงสูงมาก หรือมี
ความยืดหยุ่นสามารถชะลอการดำเนินงานและการให้บริการได้ โดยให้ผู้บริหารของฝ่ายงานประเมินความ
จำเป็นและเหมาะสม ทั้งนี้ หากมีความจำเป็นให้ปฏิบัติตามแนวทางการบริหารความต่อเนื่องเช่นเดียวกับ
กระบวนการหลัก

การวิเคราะห์เพื่อกำหนดความต้องการทรัพยากรที่สำคัญ

- 1) ด้านสถานที่ปฏิบัติงานสำรอง (Working Space Requirement) ดังตารางที่ 3
ตารางที่ 3 การระบุพื้นที่การปฏิบัติงานสำรอง

ทรัพยากร	สถานที่/ที่มา	4 ชั่วโมง	1 วัน	1 สัปดาห์	2 สัปดาห์
พื้นที่สำหรับสถานที่ ปฏิบัติงานสำรอง	หอประชุมองค์การ บริหารส่วนตำบลโนน แดง	4 ตร.ม. (2 คน)	6 ตร.ม. (3 คน)	20 ตร.ม. (10 คน)	40 ตร.ม. (20 คน)
ปฏิบัติงานที่บ้าน/ที่พักอาศัย		/	/	/	/
รวม		4 ตร.ม. (2 คน)	6 ตร.ม. (3 คน)	20 ตร.ม. (10 คน)	40 ตร.ม. (20 คน)

2) ความต้องการด้านวัสดุอุปกรณ์ (Equipment & Supplies Requirement) ดังตารางที่ 4
ตารางที่ 4 การระบุจำนวนวัสดุอุปกรณ์

ทรัพยากร	ที่มา	4 ชั่วโมง	1 วัน	1 สัปดาห์	2 สัปดาห์
1. คอมพิวเตอร์สำรอง	- เครื่องสำรอง - เครื่องส่วนตัว - ผ่านกระบวนการจัดซื้อตามความจำเป็นและเหมาะสม	3 เครื่อง	3 เครื่อง	5 เครื่อง	5 เครื่อง
2. เครื่องพิมพ์รองรับการใช้งานกับเครื่องคอมพิวเตอร์	- เครื่องส่วนตัว - เข้าบริษัทเอกชน	2 เครื่อง	2 เครื่อง	2 เครื่อง	2 เครื่อง
3. โทรศัพท์/โทรสาร/เครื่องสแกน	- เครื่องสำรอง - เครื่องส่วนตัว - ผ่านกระบวนการจัดซื้อตามความจำเป็นและเหมาะสม	1 เครื่อง	1 เครื่อง	1 เครื่อง	1 เครื่อง
5. เครื่องถ่ายเอกสาร	เข้าบริษัทเอกชน	2 เครื่อง	2 เครื่อง	2 เครื่อง	2 เครื่อง

3) ความต้องการด้านเทคโนโลยีสารสนเทศและข้อมูล (IT & Information Requirement)
ตารางที่ 5 การระบุความต้องการด้านเทคโนโลยี

ทรัพยากร	แหล่งข้อมูล/ที่มา	4 ชั่วโมง	1 วัน	1 สัปดาห์	2 สัปดาห์
1. ระบบบัญชีคอมพิวเตอร์ (e-LAAS)	กรมส่งเสริมการปกครองส่วนท้องถิ่น	3 เครื่อง	3 เครื่อง	5 เครื่อง	5 เครื่อง

4) ความต้องการด้านบุคลากรสำหรับความต่อเนื่องเพื่อปฏิบัติงาน (Personnel Requirement)
ตารางที่ 6 การระบุจำนวนบุคลากรหลักที่จำเป็น

ทรัพยากร	4 ชั่วโมง	1 วัน	1 สัปดาห์	2 สัปดาห์
จำนวนบุคลากรปฏิบัติงานที่สำนักงาน /สถานที่ปฏิบัติงานสำรอง	10 คน	10 คน	15 คน	15 คน
จำนวนบุคลากรที่จำเป็นต้องปฏิบัติงานที่บ้าน	-	5 คน	5 คน	5 คน
รวม	10 คน	15 คน	15 คน	15 คน


5) ความต้องการด้านผู้ให้บริการที่สำคัญ (Service Requirement)
 ตารางที่ 7 การระบุผู้ให้บริการที่ต้องติดต่อหรือขอรับบริการ



ผู้ให้บริการ	4 ชั่วโมง	1 วัน	1 สัปดาห์	2 สัปดาห์
ผู้ให้บริการเชื่อมโยงระบบเครือข่ายอินเทอร์เน็ต		/		
ร้านเช่าเครื่องถ่ายเอกสาร	/			
ผู้ให้บริการและผู้มีส่วนได้ส่วนเสีย (หน่วยงานภาครัฐ หน่วยงานภาคเอกชน)	/			

กลยุทธ์ความต่อเนื่อง (Business Continuity Strategy)

กลยุทธ์ความต่อเนื่อง เป็นแนวทางในการจัดหาและบริหารจัดการทรัพยากรให้มีความพร้อมเมื่อเกิดสภาวะวิกฤต ซึ่งพิจารณาทรัพยากรใน 5 ด้าน ดังตารางที่ 8

ตารางที่ 8 กลยุทธ์ความต่อเนื่อง (Business Continuity Strategy)

ทรัพยากร		กลยุทธ์ความต่อเนื่อง
	อาคาร/ สถานที่ปฏิบัติงานสำรอง	<ul style="list-style-type: none"> กำหนดให้ใช้พื้นที่ปฏิบัติงานสำรอง ภายในและภายนอกสำนักงานอบต.โนนแดง โดยมีการสำรวจความเหมาะสมของสถานที่ กำหนดให้ใช้พื้นที่ปฏิบัติงานสำรอง ภายนอกองค์การบริหารส่วนตำบลโนนแดง คือ หอประชุมองค์การบริหารส่วนตำบลโนนแดง
	วัสดุอุปกรณ์ที่สำคัญ / การจัดหาจัดส่งวัสดุอุปกรณ์ที่สำคัญ	<ul style="list-style-type: none"> กำหนดให้มีการจัดหาคอมพิวเตอร์สำรอง ที่มีคุณลักษณะเหมาะสมกับการใช้งาน พร้อมอุปกรณ์ที่สามารถเชื่อมโยงต่อผ่านอินเทอร์เน็ตเข้าสู่ระบบเทคโนโลยีของจังหวัดหน่วยงานต้นสังกัด และกรมบัญชีกลางได้ กำหนดให้พิจารณาใช้คอมพิวเตอร์แบบพกพา (Notebook) ของเจ้าหน้าที่ในหน่วยงานได้เป็นการชั่วคราว หากมีความจำเป็นเร่งด่วนในช่วงระหว่างการจัดหาคอมพิวเตอร์สำรอง ทั้งนี้ ต้องได้รับอนุญาตจากหัวหน้าคณะบริหารความต่อเนื่อง
	เทคโนโลยีสารสนเทศและข้อมูลที่สำคัญ	<ul style="list-style-type: none"> ระบบการบริหารเทคโนโลยีสารสนเทศและข้อมูลที่สำคัญของหน่วยงาน มีลักษณะแบบรวมศูนย์ที่ส่วนกลางและเชื่อมโยงระบบเครือข่ายต่อผ่านอินเทอร์เน็ตทำให้หน่วยงาน/กอง/ฝ่ายไม่มีระบบคอมพิวเตอร์สำรองดังนั้นหากเกิดภาวะฉุกเฉินต้องรองจนกว่าระบบการบริหารเทคโนโลยีสารสนเทศของส่วนกลางจะกอบกู้ให้

ทรัพยากร		กลยุทธ์ความต่อเนื่อง
		<p>สามารถใช้งานได้</p> <ul style="list-style-type: none"> กำหนดดำเนินงานด้วยมือ (Manual) โดยเฉพาะงานสำคัญๆ ในกรณี ที่ระบบการบริหารเทคโนโลยีสารสนเทศไม่สามารถรองรับให้ใช้งานได้ภายในระยะเวลาที่กำหนด
	บุคลากรหลัก	<ul style="list-style-type: none"> กำหนดให้ใช้บุคลากรสำรอง/ ทดแทนภายในฝ่ายงานหรือกลุ่มงานเดียวกัน กำหนดให้ใช้บุคลากรนอกฝ่ายงานหรือกลุ่มงาน ในกรณีที่บุคลากรไม่เพียงพอหรือขาดแคลน กำหนดให้ร้องขอบุคลากรจากหน่วยงานอื่นในเขตตำบลหรืออำเภอ ในกรณีที่บุคลากรเฉพาะด้านไม่เพียงพอหรือขาดแคลน
	ลูกค้า/ผู้ให้บริการที่สำคัญ/ผู้มีส่วนได้ส่วนเสีย	<ul style="list-style-type: none"> ระบบเทคโนโลยีสารสนเทศของจังหวัดกำหนดให้มีผู้ให้บริการเชื่อมโยงระบบเครือข่ายอินเทอร์เน็ต 2 ราย คือทีโอที และ CAT หากผู้ให้บริการหลักไม่สามารถให้บริการได้ ระบบเชื่อมโยงปรับเปลี่ยนไปผู้ให้บริการสำรอง ภายใน 1 ชั่วโมง กำหนดให้จัดหาอุปกรณ์เชื่อมโยงระบบเครือข่ายต่อผ่านอินเทอร์เน็ต แบบพกพา(Air Card) ของผู้ให้บริการโทรศัพท์มือถือที่เชื่อมโยงการบริหารเทคโนโลยีสารสนเทศและข้อมูลที่สำคัญของส่วนกลางผ่านอินเทอร์เน็ต ในกรณีที่ผู้ให้บริการเชื่อมโยงระบบเครือข่ายอินเทอร์เน็ต ทั้ง 2 รายไม่สามารถให้บริการได้ภายในระยะเวลาที่กำหนด

ขั้นตอนการบริหารความต่อเนื่องและกอบกู้กระบวนการ

วันที่ 1 การตอบสนองต่อเหตุการณ์ทันที (ภายใน 24 ชั่วโมง)

การปฏิบัติการใดๆ ให้บุคลากรของทุกกลุ่ม คำนึงถึงความปลอดภัยในชีวิตของตนเองและบุคลากรอื่น และปฏิบัติตามแนวทาง แผนเผชิญเหตุ และขั้นตอนการปฏิบัติงานที่กำหนดอย่างเคร่งครัด

ขั้นตอนและกิจกรรม	บทบาทความรับผิดชอบ	ดำเนินการแล้วเสร็จ
- แจ้งเหตุฉุกเฉิน วิกฤติ ตามกระบวนการ Call Tree ให้กับบุคลากรหลักในหน่วยงาน	หัวหน้าทีมบริหาร ความต่อเนื่องของ หน่วยงาน	<input type="checkbox"/>
- จัดประชุมคณะบริหารความต่อเนื่อง เพื่อรับทราบและประเมินความเสียหาย ผลกระทบต่อการดำเนินงาน และให้บริการ และทรัพยากรสำคัญที่ต้องใช้ในการบริหารความพร้อมต่อสภาวะวิกฤต - ทบทวนกระบวนการที่มีความเร่งด่วนและส่งผลกระทบอย่างสูง ดังนั้นจำเป็นต้องดำเนินงานหรือปฏิบัติงานด้วยมือ (Manual Processing)	ผู้ประสานงานคณะ บริหารความต่อเนื่อง ทีมบริหารความ ต่อเนื่อง	<input type="checkbox"/>
- ระบุและสรุปรายชื่อบุคลากรในหน่วยงานที่ได้รับบาดเจ็บหรือเสียชีวิต	หัวหน้าทีมบริหาร ความต่อเนื่องของ หน่วยงาน	<input type="checkbox"/>
- รับทราบรายงานจากหน่วยงาน ครอบคลุม 1) สรุปจำนวนและรายชื่อบุคลากรที่ได้รับบาดเจ็บ/เสียชีวิต 2) ความเสียหายและผลกระทบต่อการดำเนินงานและให้บริการ 3) ทรัพยากรสำคัญที่ต้องใช้ในการบริหารความต่อเนื่อง 4) กระบวนการงานที่มีความเร่งด่วน และส่งผล/กระทบอย่างสูงจำเป็นต้องดำเนินงานหรือปฏิบัติ ด้วยมือ (Manual Processing)	หัวหน้าคณะบริหาร ความต่อเนื่อง\ และหัวหน้าทีมงาน บริหารความต่อเนื่อง	<input type="checkbox"/>
- พิจารณาและอนุมัติเนื้อหาและข้อความ เพื่อใช้ในการสื่อสารและรายงานสถานการณ์แก่บุคลากรในหน่วยงานให้ทราบ	หัวหน้าคณะบริหาร ความต่อเนื่อง\ และ หัวหน้าทีมงานบริหาร ความต่อเนื่อง	<input type="checkbox"/>

ขั้นตอนและกิจกรรม	บทบาทความรับผิดชอบ	ดำเนินการแล้วเสร็จ
- พิจารณาและอนุมัติจัดหาทรัพยากรที่จำเป็นต้องใช้ในการบริหารความต่อเนื่อง : 1) สถานที่ปฏิบัติงานสำรอง 2) วัสดุอุปกรณ์ที่สำคัญ 3) เทคโนโลยีสารสนเทศและข้อมูลที่สำคัญ 4) บุคลากรหลัก 5) คู่ค้า/ราษฎร์ผู้ประสพภัย	หัวหน้าคณะบริหารความต่อเนื่อง	<input type="checkbox"/>
- พิจารณา ประสานงาน จัดสรรเงินสำรอง - รายงานความคืบหน้าให้แก่หัวหน้าคณะ บริหารความต่อเนื่องขององค์การบริหารส่วนตำบลโนนแดง และหน่วยงานกำกับดูแลอย่างสม่ำเสมอหรือตามที่ได้มีการกำหนด	หัวหน้าคณะบริหารความต่อเนื่อง	<input type="checkbox"/>

วันที่ 2-7 การตอบสนองในระยะสั้น

การปฏิบัติการใดๆ ให้บุคลากรของทุกกลุ่ม คำนึงถึงความปลอดภัยในชีวิตของตนเองและบุคลากรอื่น และปฏิบัติตามแนวทาง แผนเผชิญเหตุ และขั้นตอนการปฏิบัติงานที่กำหนดอย่างเคร่งครัด

ขั้นตอนและกิจกรรม	บทบาทความรับผิดชอบ	ดำเนินการแล้วเสร็จ
- ติดตามสถานะภาพการกอบกู้คืนมาของทรัพยากรที่ได้รับผลกระทบ และประเมินความจำเป็นและระยะเวลาที่ต้องใช้ในการกอบกู้คืน	หัวหน้าคณะบริหารความต่อเนื่อง\และหัวหน้าทีมงานบริหารความต่อเนื่อง	<input type="checkbox"/>
- รับทราบและกำหนดแนวทางการเตรียมความพร้อมและข้อจำกัดในการจัดหาและทรัพยากรที่จำเป็นต้องใช้ในการบริหารความต่อเนื่อง : ๑) สถานที่ปฏิบัติงานสำรอง ๒) วัสดุอุปกรณ์ที่สำคัญ ๓) เทคโนโลยีสารสนเทศและข้อมูลที่สำคัญ ๔) บุคลากรหลัก ๕) รายชื่อผู้ประสพภัย/ผู้ให้บริการที่สำคัญ สนับสนุนด้านการช่วยเหลือจาก ตำรวจ, สมาคม กู้ชีพกู้ภัย, อปพร., อสม.	หัวหน้าคณะบริหารความต่อเนื่อง\และหัวหน้าทีมงานบริหารความต่อเนื่อง	<input type="checkbox"/>
- รายงานความคืบหน้าให้แก่หัวหน้าคณะบริหารความต่อเนื่อง ขององค์การบริหารส่วนตำบลโนนแดง และหน่วยงานกำกับดูแลอย่างสม่ำเสมอ	คณะบริหารความต่อเนื่องขององค์การบริหารส่วนตำบลโนนแดง	<input type="checkbox"/>

วันที่ 8 การตอบสนองระยะกลาง (1 สัปดาห์)

การปฏิบัติการใดๆ ให้บุคลากรของทุกกลุ่ม คำนึงถึงความปลอดภัยในชีวิตของตนเองและบุคลากรอื่น และปฏิบัติตามแนวทาง แผนเผชิญเหตุ และขั้นตอนการปฏิบัติงานที่กำหนดอย่างเคร่งครัด

ขั้นตอนและกิจกรรม	บทบาทความรับผิดชอบ	ดำเนินการแล้วเสร็จ
- ติดตามสถานะภาพการกอบกู้คืนมาของทรัพยากรที่ได้รับผลกระทบ และประเมินและความเป็นและระยะเวลาที่ต้องใช้ในการกอบกู้คืน	หัวหน้าคณะกรรมการความต่อเนื่อง หัวหน้าทีมงานบริหารความต่อเนื่อง	<input type="checkbox"/>
- พิจารณาและอนุมัติการจัดหาทรัพยากรที่จำเป็นต้องใช้เพื่อดำเนินงานและให้บริการและตามปกติ: 1) สถานที่ปฏิบัติงานสำรอง 2) วัสดุอุปกรณ์ที่สำคัญ 3) เทคโนโลยีสารสนเทศและข้อมูลที่สำคัญ 4) บุคลากรหลัก 5) รายชื่อผู้ประสานภัย/ผู้ให้บริการที่สำคัญ สนับสนุนด้านการช่วยเหลือจาก ตำรวจ, สมาคมกู้ชีพกู้ภัย, อปพร., อสม.	หัวหน้าคณะกรรมการความต่อเนื่อง หัวหน้าทีมงานบริหารความต่อเนื่อง	<input type="checkbox"/>
- รายงานความคืบหน้าให้แก่หัวหน้าคณะกรรมการความต่อเนื่อง และหน่วยงานกำกับดูแลอย่างสม่ำเสมอหรือตามที่ได้มีการกำหนด	คณะกรรมการความต่อเนื่อง ขององค์การบริหารส่วนตำบลโนนแดง	<input type="checkbox"/>

การตอบสนองระยะยาว (มากกว่า 1 เดือน)

การปฏิบัติการใดๆ ให้บุคลากรของทุกกลุ่ม คำนึงถึงความปลอดภัยในชีวิตของตนเองและบุคลากรอื่น และปฏิบัติตามแนวทาง แผนเผชิญเหตุ และขั้นตอนการปฏิบัติงานที่กำหนดอย่างเคร่งครัด

ขั้นตอนและกิจกรรม	บทบาทความรับผิดชอบ	ดำเนินการแล้วเสร็จ
- ติดตามสถานะภาพการกอบกู้คืนมาของทรัพยากรที่ได้รับผลกระทบ และประเมินและความเป็นและระยะเวลาที่ต้องใช้ในการกอบกู้คืน	หัวหน้าคณะบริหารความต่อเนื่องหัวหน้าทีมงานบริหารความต่อเนื่อง	<input type="checkbox"/>
- พิจารณาและอนุมัติการจัดการทรัพยากรที่จำเป็นต้องใช้เพื่อดำเนินงานและให้บริการและตามปกติ: 1) สถานที่ปฏิบัติงานสำรอง 2) วัสดุอุปกรณ์ที่สำคัญ 3) เทคโนโลยีสารสนเทศและข้อมูลที่สำคัญ 4) บุคลากรหลัก 5) รายชื่อผู้ประสพภัย/ผู้ให้บริการที่สำคัญ สนับสนุนด้านการช่วยเหลือจาก ตำรวจ, สมาคมกู้ชีพกู้ภัย, อปพร., อสม.	หัวหน้าคณะบริหารความต่อเนื่องหัวหน้าทีมงานบริหารความต่อเนื่อง	<input type="checkbox"/>
- รายงานความคืบหน้าให้แก่หัวหน้าคณะบริหารความต่อเนื่อง และหน่วยงานกำกับดูแลอย่างสม่ำเสมอหรือตามที่ได้มีการกำหนด	หัวหน้าและทีมงานความต่อเนื่องขององค์การบริหารส่วนตำบลโนนแดง	<input type="checkbox"/>
- ติดตามประเมินผลเพื่อค้นหาข้อบกพร่องปัญหาอุปสรรคในการดำเนินงานเพื่อหาแนวทางแก้ไขปรับปรุงเพื่อให้แผนบริหารความต่อเนื่องมีประสิทธิภาพประสิทธิผลมากยิ่งขึ้น	หัวหน้าคณะบริหารความต่อเนื่องหัวหน้าทีมงานบริหารความต่อเนื่อง	<input type="checkbox"/>

ภาคผนวก ก

การกำหนดกระบวนการแจ้งเหตุฉุกเฉิน (Call Tree)

เพื่อให้แผนดำเนินธุรกิจอย่างต่อเนื่อง (BCP) สามารถนำไปปฏิบัติใช้ได้อย่างมีประสิทธิภาพและเกิดประสิทธิผล กำหนดให้มีกระบวนการแจ้งเหตุฉุกเฉิน (Call Tree) ขององค์การบริหารส่วนตำบลโนนแดงขึ้น โดยกระบวนการ Call Tree คือ กระบวนการแจ้งเหตุฉุกเฉินให้กับสมาชิกในคณะบริหารความต่อเนื่องและทีมบริหารความต่อเนื่อง มีวัตถุประสงค์เพื่อให้สามารถบริหารจัดการในการติดต่อบุคลากรของหน่วยงาน ภายหลังจากมีการประกาศเหตุการณ์ฉุกเฉินหรือสภาวะวิกฤต

กระบวนการ Call Tree เริ่มต้นที่หัวหน้าคณะบริหารความต่อเนื่องแจ้งให้ผู้ประสานงานคณะบริหารความต่อเนื่องทราบถึงเหตุการณ์ฉุกเฉิน เพื่อให้ผู้ประสานงานฯ แจ้งให้หัวหน้าทีมบริหารความต่อเนื่องรับทราบเหตุการณ์ฉุกเฉินและการประกาศใช้แผนดำเนินธุรกิจอย่างต่อเนื่องฯ จากนั้นทีมบริหารความต่อเนื่องของแต่ละกอง/กลุ่ม/ฝ่าย มีหน้าที่แจ้งไปยังบุคลากรภายใต้การบังคับบัญชาเพื่อรับทราบ โดยมีรายชื่อบุคลากรดังนี้

ตารางที่ 1 รายชื่อบุคลากรในกระบวนการแจ้งเหตุฉุกเฉินของกองช่าง

หัวหน้าทีมบริหารความต่อเนื่อง		ทีมบริหารความต่อเนื่อง	
ชื่อ	เบอร์โทรศัพท์	ชื่อ	เบอร์โทรศัพท์
นายธานินทร์ ไชยชาติ	089-5252095	1. น.ส.พรทิพย์ ลายประดิษฐ์	093-3368300
		2. นายอนุวัฒน์ แสนป่อง	089-8496790

ตารางที่ 2 รายชื่อบุคลากรในกระบวนการแจ้งเหตุฉุกเฉินของกองสำนักงานปลัด

หัวหน้าทีมบริหารความต่อเนื่อง		ทีมบริหารความต่อเนื่อง	
ชื่อ	เบอร์โทรศัพท์	ชื่อ	เบอร์โทรศัพท์
น.ส.เยาวภา อาสายุทธ	094-5230988	1. นางสาวเกตุสุนี สายขำนิ	086-8443599
		2. นางสาวเสาวภา สุขสำราญ	088-5817887
		3. นางสุมาลี ภูโสภา	091-0246268
		4. นางสาวดารารัตน์ กุชัยภูมิ	094-1785531
		5. นางสาวดาวรุ่ง รัญชัย	083-0110601
		6. นางสาวทิพย์สุดา ไชยยศ	084-4733629
		7. พ.จ.อ.รวม ชั่งหนอง	087-1148091

ตารางที่ 3 รายชื่อบุคลากรในกระบวนการแจ้งเหตุฉุกเฉินของกองคลัง

หัวหน้าทีมบริหารความต่อเนื่อง		ทีมบริหารความต่อเนื่อง	
ชื่อ	เบอร์โทรศัพท์	ชื่อ	เบอร์โทรศัพท์
นางสาวนงนุช ศรีจันทร์	091-1499623	1. นางสาวนิตา กล้องนอก	087-9295078
		2. นางสาวนิยมพร อุดมแก้ว	063-7677727
		3. นางสาวดาวรุ่ง ชุมนาสีเยว	063-7701010

Strategy Map แผนดำเนินธุรกิจอย่างต่อเนื่องสำหรับการบริหารความพร้อมต่อสภาวะวิกฤต (BCP) อบต.โนนแดง

